

# Mittleres Toggenburg

## Intro

### Die Osterarbeit

Liebe Leserin, lieber Leser

Eine der früheren Pfarrpersonen in Krinau hat seine Berufung eher im «werchen» mit den Händen als in einer feingeistigen Predigtarbeit gesehen. So wird dies im Dorf erzählt – aber keine Angst: Ich mache hier keine «Kollegenschelte». Die Ereignisse sind zudem schon längere Zeit her.

#### Pfarrer pfaedet für die Leute

Demnach hat der Pfarrherr eigenhändig Schnee geräumt, mit einer Schaufel und auch einem damals üblichen Spezialwerkzeug. Und das nicht nur für sich. Nein: Er hat Wege durch den Schnee für die Leute aus den Streusiedlungen – im Altschwil, im Auli, im Chrinäuli – rund um die Krinauer «City» gepfaedet. Weil es noch keinen Schneepflug der Gemeinde gab, der den Weg zu diesen Höfen frei machte.

Erst habe ich bei dieser Erzählung etwas den Kopf geschüttelt und in mich hinein gelächelt. Einen Moment später aber dachte ich: Es ist eigentlich eine gute Arbeit, einen Weg frei machen für Mitmenschen. So dass sie gehen können. Es ist eine gute Christinnen- und Christenarbeit. Für eine Pfarrperson ist das Pfaden eines Weges eine sehr geeignete Arbeit.

#### Seit Ostern gilt: Es gibt immer einen Weg

Und es ist eine Osterarbeit. Denn mit Karfreitag und Ostern kommt Gott ein für allemal mit uns Menschen mit durch alles, was einem in diesem Leben geschehen kann. Das hat er bei Jesus, dem von Gott gesalbten Menschen, getan.



Christus in der Tradition der Ostkirche: Der Auferstandene auf einer üblichen Ikonendarstellung.

Seither gilt das für uns alle: Es gibt immer einen Weg. Gott pfaedet immer einen Weg. Ja, noch mehr: Seither sind wir eingeladen und aufgerufen, einander auf diesem Weg zu unterstützen. Im Wortsinn und im übertragenen Sinn.

Pfr. Daniel Klingenberg

### Besondere Gottesdienste

#### KARFREITAG, OSTERN UND DIE ZWEITE GEIGE

##### Karfreitag, 2. April, Kirche Lichtensteig und Ostern, 4. April, Kirche Krinau

Die Passionswoche mit Karfreitag und Ostern ist eine emotionale Achterbahn. Damit passt sie ganz gut in die aktuelle Coronazeit, die für uns sehr verschiedene Gefühle hervorruft. Die Evangelien schildern Jesus von Nazareth in der Karwoche mit unterschiedlichsten Empfindungen: In der Tempelreinigung einen wütenden Jesus, im Garten Gethsemane einen erschöpften und mutlosen Jesus, vor Pilatus einen schlagfertigen und königlichen Jesus. Wir feiern den Kar- und Ostergottesdienst mit besonderer Musik und den Themen «Die zweite Geige» und «Osterwünsche».

##### Ostern, 4. April, 9.40 Uhr, Kirche Wattwil

Das Osterfest hat jüdische Wurzeln. Das Abendmahl, das Jesus mit seinen Jüngern am Abend vor seinem Tod gegessen hat, stand im Zusammenhang mit dem jüdischen Pesachmahl.

An diesem Fest feiern die Juden bis heute die Befreiung des Volkes Israel aus der Sklaverei. Und an diesem ersten Sonntag nach dem Passafest, am Sonntag nach dem ersten Frühlingsvollmond, feiern wir Ostern. Und nach über einem Jahr, mit massiven Einschränkungen aufgrund der Pandemie, ist sie, die befreiende Botschaft der Auferstehung Jesu, ein starkes Zeichen der Hoffnung. Pfrn. Trix Gretler, Liturgie; Heidi Preisig, Orgel; Ann-Sophie Mayr, Mezzosopran.

### Unsere Gottesdienste

	Lichtensteig	Wattwil	Krinau
<b>Karfreitag 2. April</b>	<b>9.45 Uhr</b> Gottesdienst mit Abendmahl (coronakonform), Pfr. Daniel Klingenberg, Musik: Heidi Preisig, Orgel und Nidia Hürliemann, Fagott		
<b>Osternacht 3. April</b>		<b>20.30 Uhr</b> Osternacht, Pfr. Rainer Pabst, mit Einführung der Osterkerze	
<b>Ostersonntag 4. April</b>		<b>9.40 Uhr</b> Gottesdienst mit Abendmahl (coronakonform), Pfrn. Trix Gretler, Ann-Sophie Mayr, Mezzosopran und Heidi Preisig, Orgel; mit Chinderhüeti	<b>9.40 Uhr</b> Gottesdienst mit Abendmahl (coronakonform), Pfr. Daniel Klingenberg, Musik: Thomas Ulsamer, Orgel und Madeleine Imbeck, Blockflöte
<b>Sonntag 11. April</b>		<b>9.40 Uhr</b> Gottesdienst Pfr. Rainer Pabst	
<b>Sonntag 18. April</b>	<b>9.45 Uhr</b> Gottesdienst Pfr. Rainer Pabst		
<b>Sonntag 25. April</b>		<b>9.40 Uhr</b> Gottesdienst Pfr. Peter Gutknecht	
<b>Sonntag 2. Mai</b>	<b>9.45 Uhr</b> Gottesdienst Pfr. Rainer Pabst		

## Abendmahl - anders und doch miteinander

An Ostern feiern wir normalerweise am Karfreitag und an Ostern Gottesdienste mit Abendmahl. Im letzten Jahr waren die Ostergottesdienste verboten. Als Gottesdienste wieder erlaubt wurden, haben wir 2020 mit einer Ausnahme auf die Abendmahlsfeiern verzichtet, um das Ansteckungsrisiko so klein wie möglich zu halten. Nun ist der Pfarrkonvent auf eine Möglichkeit gestossen, das Abendmahl miteinander coronakonform zu feiern. Es werden Einzelbecher verteilt, die hygienisch abgepackt sind. So laden wir Sie herzlich ein, an den Gottesdiensten und am Abendmahl teilzunehmen. Wir müssen davon ausgehen,



Fellowship-Cup - im Deckel ist die Oblade/Brot, im Behälter der Traubensaft.

dass weiterhin nur 50 Personen teilnehmen dürfen. Wer sicher gehen möchte, dass es noch Platz hat, kann sich unter der Nummer 079 127 47 42 zu den Gottesdiensten anmelden.

Pfr. Rainer Pabst

## TAIZÉ-GEBETE

**Ostermontag, 5. April, 20.00 Uhr**  
evang. Kirche Lichtensteig

## Wir nahmen Abschied von

### In Wattwil

Martha Reich, Wattwil, im Alter von 83 Jahren

Andreas (Res) Schlegel, Wattwil, im Alter von 86 Jahren

Lina Kägi, geb. Mock, Wattwil, im Alter von 76 Jahren

Rudolf (Ruedi) Wichser, Wattwil, im Alter von 66 Jahren

Ruth Bosch, Wattwil, im Alter von 92 Jahren

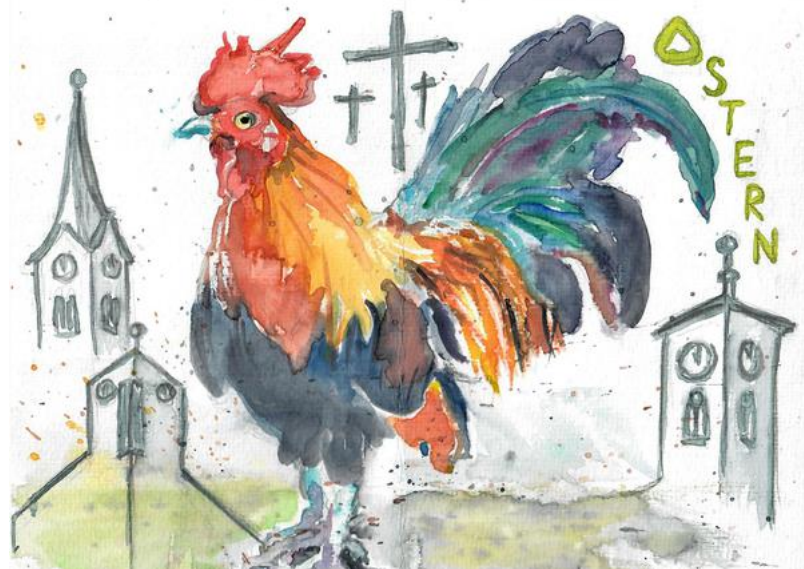
### In Lichtensteig

Lina Gerber, geb. Mettler, Lichtensteig, mit Aufenthalt im Wohn- und Pflegezentrum Tertianum Krone, Wattwil, im Alter von 93 Jahren.



## Osteraktion - Wir denken aneinander: Weckruf zum Miteinander

Mit Osterkarten, die in den Kirchen aufliegen und gefärbten Eiern kann man jemandem eine Freude bereiten. Nehmen auch Sie an der Osteraktion teil.



Die Osteraktionskarte wurde von unserem Kivo Mitglied Brigitte Brunner gestaltet.

Ostern hat von Anfang an etwas in Bewegung gesetzt. Maria ist am leeren Grab dem auferstandenen Jesus begegnet. Von dort ist sie zu ihren Leuten aufgebrochen, um ihnen einen Gruss von Jesus zu bringen. Sie ist aufgebrochen mit dem Vertrauen, Jesus ist da. Er wird immer da sein.

So plant eine Vorbereitungsgruppe eine Osteraktion als Möglichkeit, ebenfalls aufzubrechen und ein Zeichen der Verbundenheit zu bringen. Denn die Coronamassnahmen dauern lange an. Menschen fühlen sich einsam. Ihnen fehlen Kontakte und Begegnungen. Lange schon kann man nicht mehr auswärts essen oder einen Kaffee trinken. Andere möchten kein Risiko eingehen und besuchen nicht mehr die Gottesdien-

persönlichen Gruss mit Namen und Adresse. Sie können ein oder mehrere Eier selber färben oder kaufen. Oder Sie können gefärbte Eier am Samstag, 3. April, zwischen 9.30 und 10.30 Uhr, in der Kirche in Wattwil oder Lichtensteig (als Take-away) abholen und sie mit einem persönlichen Kartengruss den ausgewählten Personen verteilen.

Sie können auch bei einem Gottesdienst über die Ostertage Karten und Eier mitnehmen und der Person Ihrer Wahl vorbeibringen. Es soll Freude machen - den Beschenkten und den Schenkenden. Die Verantwortlichen schlagen vor, wer mehrere Eier bekommt, gibt davon an jemanden weiter, der noch keines bekommen hat.

Pfr. Rainer Pabst, Osteraktionsteam

te. Helfen Sie mit, dass möglichst viele ein Zeichen bekommen: Wir denken aneinander. Auch die werden sich über einen Gruss freuen, denen die Coronamassnahmen nicht so sehr zusetzen.

### So gehts

Sie können eine Karte mit einem Gruss schreiben und mit einem Osterei den Personen vorbeibringen, die Ihnen am Herzen liegen.

Eine Karte der Osteraktion finden Sie in allen Kirchen. Darauf hat es Platz für einen

## Kinder / Jugend

### KOLIBRI / ÖKUMENISCHE KINDERKIRCHE

für Kinder im Kindergarten- und Unterstufenalter, im evangelischen Kirchgemeindesaal Lichtensteig,  
**8. Mai, 10.00 Uhr**



### SONNTAGSSCHULE WATTWIL

**4. April**  
im Rägäboge, Wilerstr. 17, Wattwil



### ÖKUM. CHINDERFIIR

für Kinder ab ca. drei Jahren  
**2. April, 10.00 Uhr,**  
kath. Kirche Wattwil



### JUGENDGOTTESDIENST

Alle Schülerinnen und Schüler der 5. und 6. Klasse Lichtensteig treffen sich jeweils am **Mittwochmorgen um 7.20 – 7.50 Uhr** zum Jugendgottesdienst in der Oase der evangelischen Kirche Lichtensteig. Ab 28.04.2021.

### FÜR 5.- UND 6.-KLÄSSLER

#### Propeller-Jugendabend

**30. April, 19.00 Uhr**

Treffpunkt vor der evang. Kirche Wattwil, mit Thomas Faes, Jugendarbeiter



### TEENSTREFF 1. UND 2. OBERSTUFE

**9. April, 19.00–21.00 Uhr**

draussen, Treffpunkt vor der evang. Kirche Wattwil

## pfefferstern

ERLEBNISPROGRAMME FÜR DIE JUGENDLICHEN DER 1. UND 2. OBERSTUFE

Angebot auf [www.pfefferstern.ch](http://www.pfefferstern.ch)

### Erwachsene

#### ABENDWACHE

**Dienstags, 18.00–19.30 Uhr**

Oase der evangelischen Kirche Wattwil. Gemeinsam schweigen, beten und Gedanken austauschen.

## Neue Arbeitsschwerpunkte: Entflechtung, Konzentration und Raum für Neues bei den Arbeitsgebieten im Konvent

Die Mitglieder des Konvents haben ihre Aufgaben in Arbeitsschwerpunkte zusammen gefasst. Wir stellen diese in loser Folge im Kibo vor. In diesem Kibo: «Kind und Familie» und «Alter 60+» (Folge 1) Die Kirchgemeinde Mittleres Toggenburg ist mit etwas über 3000 Kirchbürgerinnen und Kirchbür-

gern eine der grösseren Gemeinden des Kantons. Auf der Ebene der Mitarbeiterinnen und Mitarbeiter bedeutet dies: Eine Zahl von gegen 30 Personen bei den Angestellten, viele verschiedene Aufgaben, viel Organisation. Und das heisst wiederum: Viel Information, die fliessen muss, viele Absprachen, welche die Angestellten tätigen müssen.

Dies ist auch im Konvent, der aus den vier Pfarrpersonen, Sozialdiakon und Jugendarbeiter besteht, der Fall. Im Rahmen einer detaillierten Erfassung der Arbeitsgebiete samt Stellenprozenten ist die Idee entstanden, Arbeitsschwerpunkte (AS) zu machen.

### Die vier Funktionen der Arbeitsschwerpunkte

Die Konventsmitglieder haben dazu zusammenfassende Papiere erarbeitet. Die AS haben vier Funktionen. Erstens geht es um Entflechtung. Das Gleiche soll nicht an verschiedenen Orten gemacht werden. Zweitens geht es um Konzentration: Die Konventsmitglieder sollen sich eingehend mit dem Thema beschäftigen

die Kirchgemeinde Mittleres Toggenburg wahrgenommen und begleitet fühlen.» Das soll vor allem durch Angebote geschehen. Aufgelistet sind neben den bekannten und bewährten Anlässen wie «Chinderhüeti», «Fiire mit de Chline» und «Chinderfiir», Kolibri/Sonntagsschule, Kinderferientage, KidsCamp und Familien-Gottesdienste auch eine Reihe von Neuerungen. Dazu gehört ein «Willkommensgruss zur Geburt»: Wenn Paare Eltern werden, bekommen sie Post von der Kirchgemeinde. Auch das Thema «Elternbildung» gehört zu diesem AS, wie auch ein besonderes Augenmerk auf armutsbetroffene Kinder und Familien. Wichtig ist auch ein positiver Erstkontakt mit Familien und Kindern, die neu in das Mittlere Toggenburg ziehen. Dazu dient die Neuzugermappe, welche Ende April in Betrieb geht.

### Arbeitsschwerpunkt «Alter 60+»

Der AS «Alter 60+» liegt bei Sozialdiakon Remo Schweizer. Er formuliert: «Es wird die partizipative Altersarbeit gefördert.» Das bedeutet, dass man nicht einfach Anlässe auf die Beine stellt, sondern diese zusammen mit Zielgruppen entwickelt und solche Personen auch einbindet. Dabei spielt auch die Ökumene und die Kontakte zu anderen Institutionen in der Altersarbeit eine Rolle. Weiter steht im Papier: «Menschen im Alter sind Suchende, sowohl spirituall-geistlich als auch existenziell». Dem wird mit dem Angebot Rechnung getragen. Weil die Altersspanne von 60 bis in die Hochaltrigkeit und zum Ableben gross ist, braucht es Schwerpunkte. Remo Schweizer wirft auch einen Blick auf die demographische Situation und die Veränderung des «Altersabschnitts». Einerseits kommen nun die

«Babyboomer» ins Pensionsalter und damit entsteht ein neuer «Markt» in der Altersarbeit. Andererseits bringen diese einen anderen Lebensstil mit, bei dem Mobilität und Finanzkraft zur dritten Lebensphase gehört.

Für den AS «Alter 60+» bedeuten diese Überlegungen: Erstens auf das heutige Angebot mit Seniorennachmittagen, Seniorenferien, Seniorenmahlzeiten und dem bewährten Weiteren setzen. Zweitens geht es aber um neue Angebote für die «neuen Alten»: der Babyboomer. Dies ist bereits gestartet mit dem Angebot «Über dä Tellerrand».

Pfr. Daniel Klingenberg

## Refresh-Camp geht in die nächste Runde - Sonne, Meer und Freundschaften

Hoffentlich klappt es diesen Herbst! Nachdem das refresh camp 2020 wegen der Pandemie verschoben werden musste, konnte für dieses Jahr wieder das gleiche tolle Hotel gebucht



In und rund um Cambrils in Spanien gibt es viel zu entdecken.

werden! Mit anderen Jugendlichen und jungen Erwachsenen aus dem Kanton St. Gallen kannst Du in den Herbstferien in Cambrils in Spanien unvergessliche Ferien verbringen. Die Sonne auf dem Bauch, den Duft des Meeres in der Nase und Du mittendrin! Eine Woche Spiel, Spass, Strand, gutes Essen, Challenges, Workshops, Ausflüge, chillen und tägliche Inputs in Kleingruppen. Unterkunft: Hotel «les Oliveres» in Cambrils, Spanien Datum: Freitagabend 1. Oktober bis Sonntagmorgen 10. Oktober 2021 Weitere Angaben unter [www.ref-mtg.ch](http://www.ref-mtg.ch) oder [www.refresh-camp.ch](http://www.refresh-camp.ch) Komm doch auch mit und geniesse eine spannende Lagerwoche unter der Sonne Spaniens! Kontakt: Ursula von Niederhäusern 071 988 72 92

### TeensCamp 2021 «Ruggäwind II»

In der ersten Sommerferienwoche vom Sonntag, 11. Juli bis Freitag, 16. Juli 2021, findet im Pfadiheim Holzmisshus TG ([www.holzmisshus.ch](http://www.holzmisshus.ch)) unser diesjähriges TeensCamp statt. Angesprochen sind alle Teens ab der 1. Oberstufe. Euch erwartet Spass, Abenteuer gute Gemeinschaft und Gespräche. Nahe beim schönen Bichelsee, werden wir eine abwechslungsreiche Woche mit einem spannenden Programm zum Thema «Ruggäwind II» erleben. Die erste Ausgabe von «Ruggäwind» fand im Jahr 2018 statt. Wir werden wieder mit unseren eigenen Velos unterwegs sein. Hast du Lust mit dabei zu sein? Infos und Anmeldungen liegen in unseren Kirchen auf. Kontakt bei Fragen jederzeit: Thomas Faes, Jugendarbeiter, Mobile 079 280 68 90 oder Mail: [thomas.faes@ref-mtg.ch](mailto:thomas.faes@ref-mtg.ch)



Im TeensCamp 2021 erfahren die Jugendlichen viel Rückenwind.



Der Arbeitsschwerpunkt «Kind und Familie» will Kinder und Familien mit Angeboten begleiten. Familiengottesdienst in der Kirche Krinau.

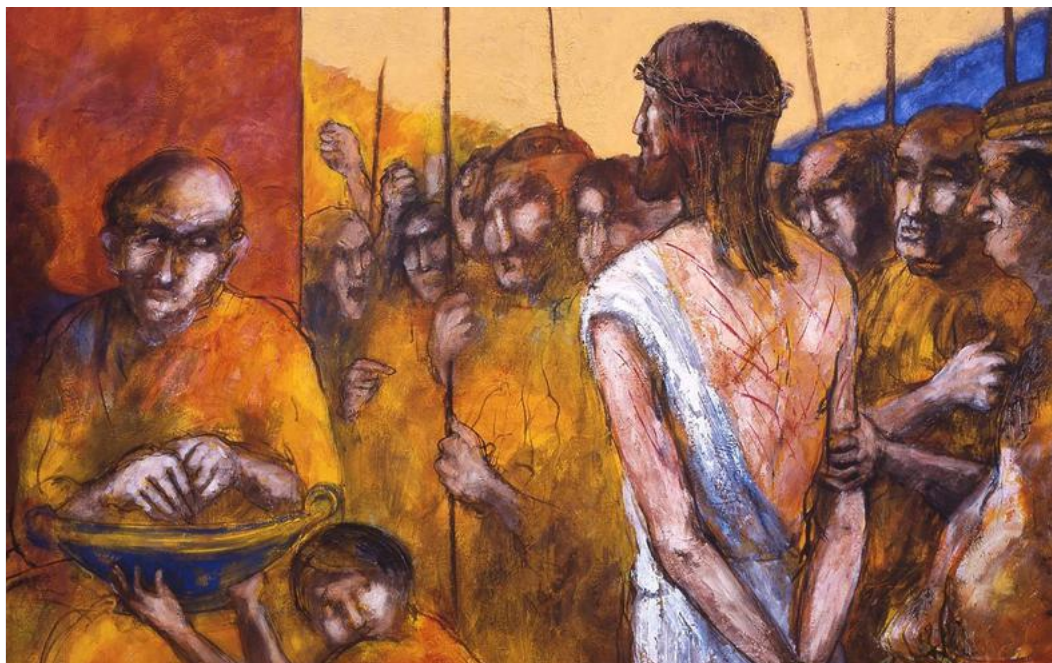
können. Das bedeutet drittens auch, dass sie als zuständige Personen diese Felder «pflegen», und schliesslich viertens auch weiter entwickeln sollen. Es darf Neues entstehen. Dies passiert in Absprache mit den Ressortleitungen der Kirchenvorsteherchaft. In den kommenden Kibos stellen wir die AS in loser Folge vor.

### Arbeitsschwerpunkt «Kind und Familie»

Der AS «Kind und Familie» von Thomas Faes formuliert als Ziel: «Durch ein lückenloses Angebot möchten wir den Kindern und Familien die Möglichkeit geben, jederzeit am Gemeinleben teilzunehmen. Sie sollen sich durch

## Osterwege für Erwachsene und Kinder mit Bild und Ton rund um die Kirche Wattwil

Von Sonntag, 28. März bis Ostermontag, 6. April gibt es rund um die Kirche in Wattwil je einen Kreuzweg für Erwachsene mit vierzehn Stationen und einen weiteren für Familien mit zehn Stationen zu begehen, bestaunen, zu hören und sich berühren lassen. Beide Osterwege sind auch online auf unserer Homepage.



Bei der ersten Station des Kreuzweges wird Jesus zum Tod verurteilt.

Bild: Ejti Stih/MISEREOB

### Erwachsene: Den Weg Jesu gehen

Der Kreuzweg für Erwachsene zeigt eindrückliche vierzehn Bilder von Ejti Stih, einer renommierten Künstlerin aus Slowenien, die in Kolumbien lebt.

Wer den Kreuzweg begeht, wird gefangen genommen von den Seelen-Gesichtern einzelner Hauptdarsteller, wie sie die Charaktere der Dargestellten wunderbar trifft. Das gilt beispielsweise für Pilatus bei der ersten Station (Jesus wird zum Tod verurteilt – siehe Bild oben), oder für Maria (zwölfte Station: Jesus stirbt am Kreuz). Klare Konturen von Marias Mund und Nase genügen, um ihre seelische Verfassung ganz auszudrücken. Zusammen mit ihren skelettartig himmelwärts zeigenden Fingern steht die «Mater Dolorosa», die Mutter, die schmerzreiche da, aber eben: «STABAT – sie steht», und ist so ein Bild der Hoffnung

### «Der Chamäleonvogel» eine Ostergeschichte für Familien

Ein separater Osterweg für Kinder mit zehn Stationen erzählt in Bild und Ton die Geschichte des Chamäleonvogels, der auf seine Art die Ostergeschichte miterlebt. Liebevoll und emotional dargestellt können Kinder ab vier Jahren und ihre Eltern auf diesem Weg gut in die Geschichte rund um Ostern eintauchen. Zusammen mit dem Chamäleonvogel erleben Kinder das grosse Wunder von Ostern.

### Das «messianische Leiden Jesu»

Halten Sie in unserer momentan besonderen Passionszeit bei den Kreuzwegen rund um die Kirche einen Moment inne. Kommen Sie, zusammen mit Ihren Kindern, zu innerer Ruhe, erfahren Sie, dass es keine Ostern gibt, ohne

Karfreitag, und lassen Sie sich beim Begehen des Weges meditativ mit hineinnehmen in «das messianische Leiden Jesu», wie das Dietrich Bonhoeffer einmal ausgedrückt hat – auf Ostern hin.

Ganz am Schluss, bei der vierzehnten Station haben wir dem Kreuzweg noch einen österlichen Segen von Angelika Scholte Reh beigelegt, der das Kreuz Christi vom Osterlicht beleuchtet und Mut macht auf eine neue hoffnungsvolle, österliche Zukunft.

Frohe Ostern!

Für das Team Pfr. Peter Gutknecht



«Der Chamäleonvogel» begleitet Kinder ab vier Jahren in die Geschichte rund um Ostern.

Evangelisch-reformierte  
Kirchgemeinde Mittleres Toggenburg



### MITTLERES TOGGENBURG

**PfarrerIn:** Trix Gretler  
Schabeggweg 5, 9620 Lichtensteig  
Telefon 071 988 13 72  
E-Mail trix.gretler@ref-mtg.ch

**Pfarrer:** Peter Gutknecht,  
Murgtalstrasse 6, 9542 Münchwilen  
Telefon 071 988 26 84  
E-Mail peter.gutknecht@ref-mtg.ch

**Pfarrer:** Daniel Klingenberg  
Wilerstrasse 17, 9630 Wattwil  
Telefon 071 988 26 21  
E-Mail daniel.klingenberg@ref-mtg.ch

**Pfarrer:** Rainer Pabst  
Kirchenrain 15, 9630 Wattwil  
Telefon 071 988 73 30  
E-Mail rainer.pabst@ref-mtg.ch

**Diakon:** Remo Schweizer  
Wilerstrasse 17, 9630 Wattwil  
Telefon 071 988 47 25  
E-Mail remo.schweizer@ref-mtg.ch

**Jugendarbeiter:** Thomas Faes  
Wilerstrasse 17, 9630 Wattwil  
Telefon 071 988 26 83  
E-Mail thomas.faes@ref-mtg.ch

**Sekretariat:** Patricia Wichser, Beatrice Zweifel  
Wilerstrasse 17, 9630 Wattwil  
Telefon 071 988 47 77  
Fax 071 988 47 65  
E-Mail beatrice.zweifel@ref-mtg.ch  
E-Mail patricia.wichser@ref-mtg.ch

**AG Kirchliches Leben Krinau:**  
Barbara Bretscher 071 988 15 77

**Mesmerteam:**  
**Wattwil:** Werner Häne, Heidi Ünnes  
Telefon 079 432 89 73  
E-Mail mesmer@ref-mtg.ch

**Lichtensteig:** Christian Bleiker, Sonja Dschulnigg  
Telefon 076 233 98 97  
E-Mail mesmerli@ref-mtg.ch

**Krinau:** Peter Fiechter, Katharina Burri  
Telefon 079 665 99 81 / 031 352 74 21

**Kirchgemeindepäsident:** Heinrich Zweifel  
Burg 829, 9620 Lichtensteig  
Telefon 071 988 44 45  
E-Mail heinrich.zweifel@ref-mtg.ch

**Belegungsplanung:**  
**Kirchenräume Krinau: Cilem und Tobias Hügin**  
Telefon 071 985 00 65

**Kirche Krinau:** Peter Fiechter, Katharina Burri  
Telefon 079 665 99 81 / 031 352 74 21

**Kirchenräume Lichtensteig und  
Kirchenräume Wattwil:** Sekretariat

[www.ref-mtg.ch](http://www.ref-mtg.ch)